

MANUAL PARA LA ORIENTACIÓN A LA POBLACIÓN ATLETA SOBRE TRAUMATISMOS EN DIENTES ANTERIORES

MsC. Dra. Miriam del Rosario González Campo¹, Lic. Maura Miriam Ojeda Rufin²,
Dra. Daylin Iturría Rivera³.

*1. Dirección Provincial de Deportes de Matanzas, Reparto
Camilo Cienfuegos, Matanzas, Cuba.*

Resumen

En la práctica deportiva puede haber traumas dentarios, principalmente en los deportes de combate, pero los atletas, profesores y personal responsable de la preparación de los deportistas no poseen el conocimiento adecuado sobre cómo actuar ante un traumatismo. Por ello el objetivo de la investigación es: Elaborar un manual para la orientación de la conducta a seguir ante traumatismos en dientes anteriores por la población atleta.

Palabras claves: Manual, traumatismos, dientes anteriores.

INTRODUCCIÓN:

Los traumatismos dentales son lesiones que se producen por acción de los agentes mecánicos que superan la resistencia de los tejidos; agresiones producidas en los dientes por un hecho violento que tiene consecuencias directas sobre el mismo, se caracterizan porque no se rigen por un sólo mecanismo etiopatogénico, ni siguen un patrón predecible en cuanto a la intensidad o extensión; y para obtener buenos resultados terapéuticos se necesita un enfoque multidisciplinario, con la participación de todas las especialidades de la Estomatología.

Situación Problemática: En la práctica deportiva puede haber traumas dentarios, principalmente en los deportes de combate, pero los atletas, profesores y personal responsable de la preparación de los deportistas no poseen el conocimiento adecuado sobre cómo actuar ante un traumatismo.

Problema de investigación: ¿Cómo contribuir al conocimiento de la conducta a seguir ante traumatismos en dientes anteriores por la población atleta?

Objeto de estudio: El proceso de conocimiento de los traumatismos dentales en el deporte.

Objetivo de la investigación: Elaborar un manual para la orientación de la conducta a seguir ante traumatismos en dientes anteriores por la población atleta.

Campo de acción: Manual para la orientación de traumatismos en dientes anteriores en la población atleta.

DESARROLLO

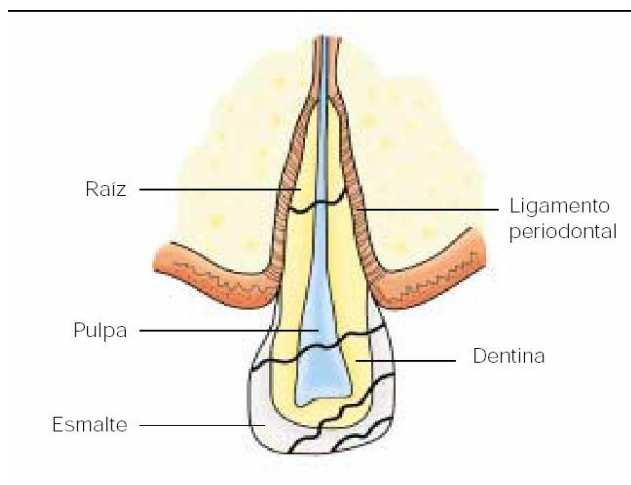
Tipos de traumas dentales existentes y conducta a seguir:

Trauma	Signos y síntomas	Conducta a seguir por el paciente	Tratamiento
Avulsión	El diente está fuera totalmente del lugar	<p>Acudir al estomatólogo inmediatamente,</p> <p>Sostener el diente por la corona (parte visible del diente)</p> <p>Enjuagarlo con solución salina o agua sin frotar su raíz y colocarlo enseguida dentro de su cavidad (alvéolo)</p> <p>De no ser posible su colocación, debe transportarse de preferencia en un recipiente con leche, solución salina, agua, e incluso saliva del traumatizado o del acompañante.</p>	<ul style="list-style-type: none">☉ Los dientes permanentes reimplantar inmediatamente, ☉ Los dientes temporales no se reimplantan

Tipos de traumas dentales existentes y conducta a seguir:

Trauma	Signos y síntomas	Conducta a seguir por el paciente	Tratamiento
Luxación extrusiva	El diente está móvil y crecido	Acudir al estomatólogo en las primeras horas de haber ocurrido el trauma	☉ Reposicionar el diente y usar una férula hasta 3 semanas
Luxación lateral	El diente está desplazado lateralmente	Acudir al estomatólogo en las primeras horas de haber ocurrido el trauma	☉ Reposicionar el diente

Partes del diente



El diente se compone de corona y raíz, la corona está constituida por el esmalte que es la capa exterior que protege a la dentina y en el interior encontramos la pulpa que contiene el paquete vasculo-nervioso del diente, en la raíz el cemento es la capa exterior que recubre a la dentina.

Tipos de traumas dentales existentes y conducta a seguir:

Trauma	Signos y síntomas	Conducta a seguir por el paciente	Tratamiento
Luxación extrusiva	El diente está móvil y crecido	Acudir al estomatólogo en las primeras horas de haber ocurrido el trauma	● Reposicionar el diente y usar una férula hasta 3 semanas
Luxación lateral	El diente está desplazado lateralmente	Acudir al estomatólogo en las primeras horas de haber ocurrido el trauma	● Reposicionar el diente

Tipos de traumas dentales existentes y conducta a seguir:

Trauma	Signos y síntomas	Conducta a seguir por el paciente	Tratamiento
Cocusión	Diente sensible al tacto, no hay desplazamiento ni movilidad	Acudir al estomatólogo en las primeras horas de haber ocurrido el trauma.	● Usar ocasionalmente una férula flexible entre 7 y 10 días. Observación

Subluxación	El diente móvil pero no desplazado y posible hemorragia	Acudir al estomatólogo en las primeras horas de haber ocurrido el trauma	<ul style="list-style-type: none"> ☉ Observación y seguimiento y opcionalmente colocar una férula flexible para comodidad del paciente de 7 a 10 días,
Luxación intrusiva	El diente está desplazado en la profundidad dentro del hueso	Acudir al estomatólogo en las primeras horas de haber ocurrido el trauma	<ul style="list-style-type: none"> ☉ Reposicionar el diente en posición normal previa anestesia.

Trauma	Signos y síntomas	Conducta a seguir por el paciente	Tratamiento
Fractura no complicada de corona	Se observa línea de fractura en la corona con pérdida de un pequeño fragmento dentario	Acudir al estomatólogo en las primeras horas de haber ocurrido el trauma.	<ul style="list-style-type: none"> ☉ Tomar rayos X, ☉ Considerar la extensión de la fractura y observar si hay tejidos blandos lesionados, ☉ Si existe un fragmento intacto del diente se puede reposicionar con resinas, ☉ Si hay proximidad con la pulpa, usar una base de Ca(OH)_2.
Fractura complicada de corona	Fractura de esmalte o fractura esmalte-dentina con exposición del nervio	Acudir al estomatólogo en las primeras horas de haber ocurrido el trauma	<ul style="list-style-type: none"> ☉ En diente inmaduro, realizar recubrimiento pulpar, ☉ En diente maduro, pulpectomía.

Trauma	Signos y síntomas	Conducta a seguir por el paciente	Tratamiento
Fractura coronoradicular	El fragmento coronario está adherido a la encía y móvil. La pulpa puede o no estar expuesta. Generalmente el fragmento apical no está desplazado.	Acudir al estomatólogo en las primeras horas de haber ocurrido el trauma.	<ul style="list-style-type: none"> ☉ Estabilizar el fragmento coronario a los dientes vecinos con una férula. Si la formación radicular está completa se obtura el conducto con gutaperchas, de lo contrario recubrimiento pulpar o pulpotomía y esperar que se complete la formación radicular ☉ En dientes temporales se indica la exodoncia del diente sin insistir en la remoción de los restos radiculares

Trauma	Signos y síntomas	Conducta a seguir por el paciente	Tratamiento
Fractura Radicular	Diente móvil y el fragmento coronario puede estar desplazado	Acudir al estomatólogo en las primeras horas de haber ocurrido el trauma.	<ul style="list-style-type: none"> ☉ Reposicionar el fragmento coronario tan pronto como sea posible, verificar posición con rayos X, inmovilizar el diente con férula ☹ Si el diente es temporal se extrae la corona y el fragmento apical se deja para que se reabsorba fisiológicamente
Fractura Alveolar	La encía se mueve junto con el diente	Acudir al estomatólogo en las primeras horas de haber ocurrido el trauma.	<ul style="list-style-type: none"> ☉ Reposicionar el fragmento, ferulizar el fragmento a los dientes adyacentes ☹ En los temporales se puede extraer

Bibliografía.

ANDREASSEN JD. *Lesiones traumáticas de los dientes*. La Habana: Editorial Científico Técnica, 2010.

ANDREASSEN JO, RAVN JJ. *Epidemiology of traumatic dental injuries to primary and permanent in a Danish population sample*. Int J Oral Surg. 2012.

ANDREASSEN JO, ANDREASSEN FM. *Classification, etiology and epidemiology of traumatic dental injuries*. Textbook and color atlas of traumatic injuries to the teeth. 3rd ed. Munksgaard Publishers, Copenhagen, Denmark. 2013.

ANDREASSEN JO. *Lesiones traumáticas de los dientes*. Barcelona, España: Editorial Labor, S.A. 1980.

DÍAS BRITO RJ, LA ROSA DEL CASTILLO FJ, GARCÍA MOREIRA R. Diagnostico y Tratamiento del Trauma Dental. Clínica Estomatológica Docente Ciego de Ávila. 2010.

FINN SIDNEY B. Odontología Pediátrica. México DF, Mexico: Nueva Editorial Interamericana.

GALLEGOS J. Estudio de Frecuencia de afecciones dentarias por traumas en niños. [en línea] Rev Cub Est. [fecha de consulta: 21 enero 2014]. Disponible en: <http://www.infomed.cu>

MINSAP. Programa de Atención Estomatológica Integral. Ciudad Habana. Editorial Ciencias Médicas. 2011.

GONZÁLEZ FORTES B, MURSULI SOSA M, CRUZ MILIAN MC, RODRÍGUEZ VELLO H. Traumatismo Dental. Enfoque Bioético. Gaceta Medica Espirituana. 2015.