

CONSIDERACIONES SOBRE LA SELECCIÓN DE TALENTOS EN EL ÁREA DE BÉISBOL EN LA EDAD ESCOLAR.

Lic: Juan Gustavo Kessel Rodríguez

RESUMEN.

El trabajo se refiere a los resultados preliminares del estudio realizado en el Municipio de Cárdenas sobre la selección de talentos en el Béisbol. El estudio se sustenta en los resultados derivados de las mediciones de las capacidades físicas, una vez logrados se determinaron los parámetros de comparación o estadígrafos correspondientes a cada una de las variables y se indicaron las correlaciones correspondientes, con estos resultados se puede establecer un criterio de selección por intervalo de clases, cuyas categorías expresen si cumplen las condiciones. Es importante indicar que en el estudio no se tomaron en cuenta las habilidades técnicas del Béisbol, se trato de varios test de capacidades, los modos de proceder para los análisis es similar, cambian sólo las variables, de tal forma que el procedimiento es factible para valorar otros indicadores.

Palabras claves: Selección de talentos, medición de las capacidades físicas, parámetros de control para la selección.

INTRODUCCIÓN

La actividad deportiva ha evolucionado a lo largo de la historia en correspondencia con la evolución del hombre, las diferentes sociedades y de hecho los cambios y aplicación de la tecnología al deporte. Las motivaciones e intereses sociales sobre las metas y los resultados deportivos se han convertidos en competidores, cada vez se requiere del perfeccionamiento humano y de la técnica para incursionar en la elite deportiva. El deporte es bienestar social, libre de ser practicado por aquellas personas, que solo buscan placer y salud corporal y mental, principio que sostienen todas las instituciones cubanas al dar tratamiento a temas referentes, la generalización de la práctica sistemática de los deportes y sus implicaciones para la calidad de vida.

Las competencias cada vez más son testimonios de los niveles que han logrado los países otrora marginados en algunos deportes en el área, donde Cuba no tenía rivales y por otro lado las motivaciones de los países desarrollados por conservar la hegemonía en la elite mundial, han creado las condiciones para que los niveles de competitividad sean altísimo en la mayoría de los deportes. Indicaremos solo dos ejemplos muy ilustrativos en el Atletismo, donde los record son batidos de una competición a otra y no siempre queda en manos del mismo atleta, cuando antes era un mito los diez flashes de los cien metros planos, hoy han dejado de ser noticias. El área de velocidad se ha logrado resultados fabulosos, Cuba tiene presencia en la elite y una Escuela cubana de Voleibol entre los deportes colectivos. Nuestro pasatiempo nacional preocupa cada vez más a sus millones de aficionados, cada competencia nos eleva cada vez más el nivel en todos los órdenes, cualidades físicas, técnicas y tácticas, las que han de observarse en todo el proceso de implementación y desarrollo del Béisbol y sobre todo su sistema competitivo y de selección por provincias hasta los niveles de municipios y barrios, en busca de talentos que surjan del modo natural a través de los sistemas exploratorios de las diferentes competencias, de las academias y escuelas deportivas y de la selección intencional para deportes específicos en tareas determinadas, para las que se requieren cualidades especiales.

Ante esta situación estamos obligados a actuar con inteligencia hasta recuperar los espacios perdidos y mantener las conquistas que se han logrado en las categorías menores del Béisbol, esta tendencia a escala mundial, tiene una interpretación similar a escala municipal, al menos en el municipio de Cárdenas, tenemos buenos

resultados en las categorías escolares y no aporta suficiente atletas al alto rendimiento de primera y no contribuye a que la provincia este en la vanguardia del país, tradición que han perdido los matanceros. Una de las vías que potenciaría la presencia y la calidad del Béisbol en el municipio y la provincia serían la iniciación deportiva y la selección de talentos. Con lo que estaremos en mejores condiciones para enfrentar el problema siguiente.

¿Cómo mejorar la calidad del Béisbol en el municipio de Cárdenas?

Nuestro trabajo no pretende dar repuesta y menos solución al problema anterior, nuestro interés consiste en tratar un tema, que es un componente principal del problema anterior y que de no atenderse debidamente se corre el riesgo de perdurar en el sótano deportivo, la selección de talentos para sustentar el futuro de cualquiera modalidad deportiva.

Objetivo General.

Analizar los resultados derivados de un estudio para la selección de talentos en el área de Béisbol sustentados en los fundamentos teóricos que la ciencia hoy aporta con estos fines.

DESARROLLO

Fundamentos para la selección de talentos deportivos en el área de Béisbol

Principios fundamentales:

La selección tendrá un mayor grado de fiabilidad cuanto menos esté influida por factores subjetivos.

Este principio abarca poner en tela de juicio el criterio, incluso de entendidos en la materia, de quienes empíricamente hacen la selección, de un golpe de vista. En ocasiones resulta, pero el grado de imperfección es tan alto, que en la mayoría de los casos conduce al fracaso. La observación es un método importante de este proceso de selección, nos permite valorar el comportamiento de los futuros atletas ante las tareas asignadas, pero ha de utilizarse de un modo planificado, de tal forma que responda a los intereses planificados en la indagación.

El talento surge de la interrelación de factores endógenos y exógenos. Entre los factores endógenos destacamos: la capacidad motora (fuerza, rapidez,...), las características antropométricas, los sistemas y los aparatos fisiológicos y funcionales, factores psicológicos, etc. Hay que tener en cuenta que algunos factores endógenos se pueden desarrollar por factores externos como el peso; otros en cambio no (la estatura), al menos no en un corto plazo. Esto requiere de análisis detallado.

Un postulado para la selección de talentos es que las características a tener en cuenta deben ser constantes.

¿Es posible hacer previsiones ciertas fundamentándose sobre valores relativos a la edad juvenil?

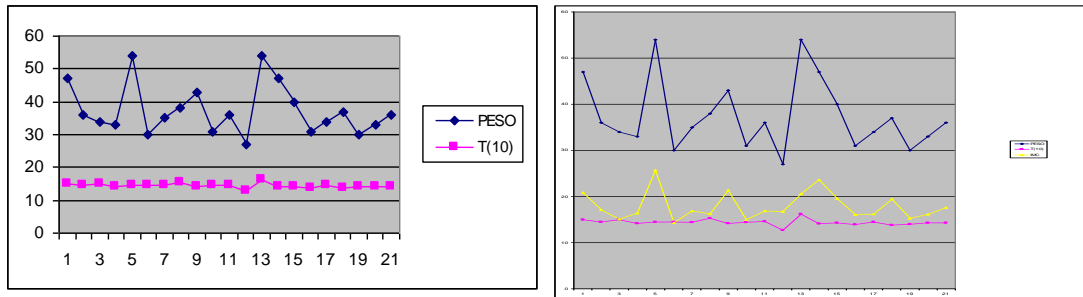
Los períodos críticos desde el punto de vista de la evaluación predictiva, serán tanto la etapa preadolescente y aquella inmediatamente posterior. En el caso de los hombres, los 11 – 12 años, y los 16 – 17 años. Hay ejemplos sobre cualidades estables y su correlación con la edad. Los requisitos deben tener en cuenta las capacidades y el nivel de los comportamientos que son necesarios para alcanzar los resultados al más alto nivel mundial en el deporte dado.

Desde un punto de vista teórico, para determinar los requisitos debemos tener en cuenta dos grupos de componentes de base:

Elaborar la estructura de la prestación deportiva, la importancia de los diferentes elementos y sus relaciones entre las diversas capacidades. Hay que tener en cuenta que la estructura de la prestación cambia a medida que se desarrolla el proceso de entrenamiento. Este aspecto se centra en las diferencias cualitativas de los diferentes deportes y las exigencias que imponen a sus practicantes de éxito.

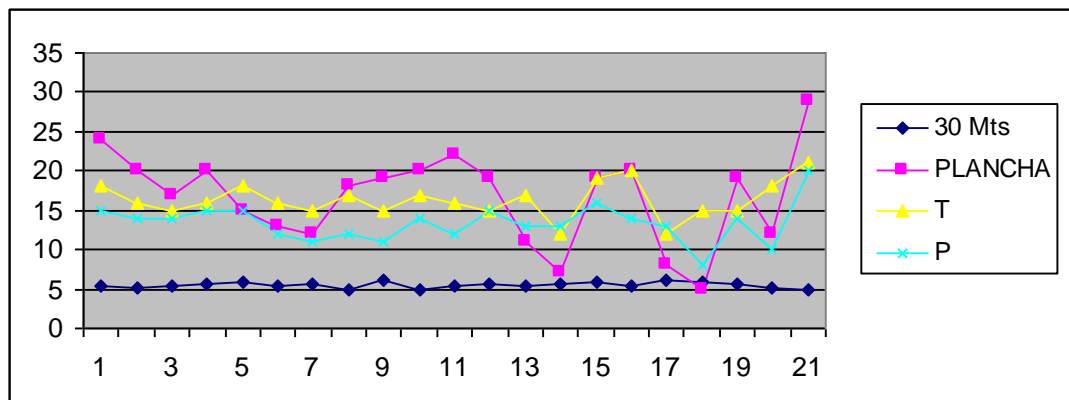
Verificar que factores decisivos de prestación están en relación directa con la edad (estatura, nivel de entrenamiento, nivel de prestación, fuerza, rapidez,...). Hacemos referencia a que el nivel de prestación se expresa en el nivel de habilidades que demuestra el atleta para la modalidad dada. En la modalidad del Béisbol, es importante el corrido de las bases, el desarrollo de la técnica sobre el bateo, las posibilidades de hacer contacto, el fildeo en sus diferentes modalidades y la colocación y velocidad de los lanzamientos.

¿Quién debe ser considerado talento?



Se puede apreciar que el peso es una de las variables que más oscilaciones manifiesta, por el contrario de la talla ésta es más estable, de modo que los índices de masa corporal reflejan oscilaciones semejantes al peso, pero de menor amplitud. Por tanto los atletas en selección se diferencian poco en sus tallas, esta diferencia se acentúa en cuanto al peso y es más leve respecto al índice de masa corporal, no existiendo una diferencia significativa de este indicador entre los atletas, atendiendo a valores expresados respecto a los valores mínimos y máximos en correspondencia con media y el coeficiente de variación de 0.172 para el índice de masa.

El test de capacidades físicas expuso resultados interesantes.



La rapidez es una variable que se expresó a través de la velocidad de desplazamiento en treinta metros, manifestando poca diferencia entre los atletas participantes a pesar de las diferencias en la masa corporal. Las planchas que se tomó como indicador de la fuerza corporal, resistencia a vencer su propio peso en condiciones dadas, manifestó mayor discrepancia, tal como se refleja en el gráfico y en los estadígrafos de comparación. Los abdominales T y P, manifiestan oscilaciones menos acentuadas

que las planchas, de modo que la mayor discrepancia se manifiesta en la fuerza de brazo, en menor grado en la fuerza del tren inferior y prácticamente difieren muy poco en la rapidez. Tomando en consideración lo anterior se establecen los criterios de selección por clases para el indicador más próximo respecto a la media.

RAPIDEZ 30 METROS									
ESCALA	NOM	NO	30 Mts	EXC	MB	B	R	M	T
(5.00 - 5,22)	EXC	1	5,37	FALSO	MB	FALSO	FALSO	FALSO	
(5.22 - 5.44)	MB	2	5,09	EXC	FALSO	FALSO	FALSO	FALSO	
(5.44 - 5.66)	B	3	5,41	FALSO	MB	FALSO	FALSO	FALSO	
(5.66 - 5.88)	R	4	5,65	FALSO	FALSO	B	FALSO	FALSO	
(5.88 - 6.10)	MB	5	5,97	FALSO	FALSO	FALSO	FALSO	M	
		6	5,28	FALSO	MB	FALSO	FALSO	FALSO	
		7	5,53	FALSO	FALSO	B	FALSO	FALSO	
		8	5	EXC	FALSO	FALSO	FALSO	FALSO	
		9	6,09	FALSO	FALSO	FALSO	FALSO	M	
		10	5	EXC	FALSO	FALSO	FALSO	FALSO	
		11	5,47	FALSO	FALSO	B	FALSO	FALSO	
		12	5,69	FALSO	FALSO	FALSO	R	FALSO	
		13	5,31	FALSO	MB	FALSO	FALSO	FALSO	
		14	5,59	FALSO	FALSO	B	FALSO	FALSO	
		15	5,82	FALSO	FALSO	FALSO	R	FALSO	
		16	5,31	FALSO	MB	FALSO	FALSO	FALSO	
		17	6	FALSO	FALSO	FALSO	FALSO	M	
		18	5,82	FALSO	FALSO	FALSO	R	FALSO	
		19	5,69	FALSO	FALSO	FALSO	R	FALSO	
		20	5,15	EXC	FALSO	FALSO	FALSO	FALSO	
		21	5	EXC	FALSO	FALSO	FALSO	FALSO	
TOTALES				5	5	4	4	3	21

Del total de atletas solo cinco alcanzan la categoría de excelente y cinco de muy bien lo cual representa casi el 50% del total, cuatro atletas se evalúan de bien y siete entre regular y mal, de tal modo que el 70% de los sometidos a la prueba manifiestan parámetros adecuados de la rapidez y los tres considerados mal no representan una diferencia significativa respecto al promedio. Quedando seleccionados como talentos los atletas con categoría de excelente, una vez que se tomaron en cuenta el comportamiento del resto de los indicadores. Los números 2, 8, 10,20 y 21 son identificables.

CONCLUSIONES

El estudio de referencia aborda un tema de interés territorial, el autor sostiene que los procedimientos de selección de talentos, cada vez con más rigor, tienen éxitos si se sustentan en los procedimientos de las ciencias aplicadas a la investigación y los deportes, los aspectos de referencias indicados en el trabajo no constituyen una investigación en toda la extensión de la palabra, abordamos un procedimiento basado en la colección y análisis de datos con fundamento en la estadística, las características antropométricas y las capacidades físicas, tales que permitan al entrenador manejar los argumentos científicos para la selección de talentos, de cuya importancia expresamos en el cuerpo del trabajo, particularmente por lo que representa el Béisbol para los cubanos como fenómeno social.